


2023-2024

Εσωτερικός Κανονισμός Λειτουργίας

26^ο ΔΗΜΟΤΙΚΟ ΣΧΟΛΕΙΟ ΠΕΙΡΑΙΑ

ΤΑΥΤΟΤΗΤΑ ΤΟΥ ΣΧΟΛΕΙΟΥ		
26^ο Δημοτικό Σχολείο Πειραιά		Διεύθυνση Α/θμιας Εκπαίδευσης Πειραιά
	Κωδικός Σχολείου (ΥΠΑΙΘΑ)	9520067

ΣΤΟΙΧΕΙΑ			
Έδρα του Σχολείου (διεύθυνση)		Καλυψούς 20 18539, Πειραιάς	
Τηλέφωνο	210 4512593	Fax	
e-mail	mail@26dim-peiraia.att.sch.gr	Ιστοσελίδα	26odimotikopeiraia.mysch.gr
Διευθύντρια Σχολικής Μονάδας		Τσιμπούκη Μαρία (ΠΕ70)	
Υποδιευθύντρια		Μπάρλα Ευγενία (ΠΕ06)	
Πρόεδρος Συλλόγου Γονέων & Κηδεμόνων		Ιωακείμ Βουβαλάκης	



Περιεχόμενα

Εισαγωγή	5
1. Σύνταξη, έγκριση και τήρηση του Κανονισμού.	5
2. Βασικές αρχές και στόχοι του Εσωτερικού Κανονισμού Λειτουργίας.....	6
1. Προσέλευση - παραμονή στο σχολείο και αποχώρηση απ' αυτό	7
1.1 Διδακτικό ωράριο.....	7
1.2 Προσέλευση και αποχώρηση μαθητών/μαθητριών	8
1.3 Φοίτηση	10
1.4 Σχολική εργασία	10
2. Συμπεριφορά μαθητών - Παιδαγωγικός έλεγχος	11
2.1 Συμπεριφορά - Δικαιώματα - Υποχρεώσεις	12
Η Διευθύντρια.....	12
Οι εκπαιδευτικοί	13
Οι μαθητές/μαθήτριες	14
Γονείς και κηδεμόνες	15
3. Πρόληψη φαινομένων βίας - Σχολικού εκφοβισμού	16
4. Σχολικές εκδηλώσεις - Δραστηριότητες	17
5. Συνεργασία Σχολείου – Οικογένειας – Συλλόγου Γονέων & Κηδεμόνων	18
5.1 Σημασία της επικοινωνίας και της συνεργασίας σχολείου-οικογένειας.....	18
5.2 Διαδικασίες ενημέρωσης και επικοινωνίας Σχολείου και γονέων/κηδεμόνων	18
5.3 Σύλλογος Γονέων και Κηδεμόνων.....	19
5.4 Σχολικό Συμβούλιο.....	19
5.5 Η σημασία της σύμπραξης όλων	20
6. Ποιότητα του σχολικού χώρου	20
7. Άλλα θέματα	21
7.1 Προσωπικά δεδομένα	21
7.2 Εμβολιασμός μαθητών/μαθητριών	21
7.3 Ατομικά Δελτία Υγείας Μαθητών	21
7.4 Χρήση κινητών τηλεφώνων	21
7.5 Φαρμακευτική Αγωγή	22
7.6 Κεράσματα	22
7.7 Ενδυμασία – Εμφάνιση	22
7.8 Πολιτική του σχολείου προστασίας από πιθανούς κινδύνους	23
Αντιμετώπιση έκτακτων αναγκών.....	23

Χώρος συγκέντρωσης σε περίπτωση ανάγκης	24
<i>Ειδικό σχέδιο αποχώρησης λόγω έκτακτων συνθηκών</i>	24
<i>Εσωτερικός Κανονισμός Λειτουργίας - Διαδικασίες διασφάλισης της εφαρμογής του</i>	25

Εισαγωγή

Ο Εσωτερικός Κανονισμός Λειτουργίας του Σχολείου (άρθρο 37, Ν.4692/2020) επιδιώκει να εξασφαλίζει τις προϋποθέσεις και τις συνθήκες που είναι απαραίτητες για να πραγματοποιείται όσο καλύτερα γίνεται το έργο του σχολείου και να επιτυγχάνονται όσο γίνεται καλύτερα οι στόχοι που θέτουμε κάθε φορά ως σχολική κοινότητα (μαθητές, εκπαιδευτικοί, άλλο επιστημονικό προσωπικό, βοηθητικό προσωπικό, γονείς/κηδεμόνες).

Ο Κανονισμός βασίζεται σε όσα προβλέπονται από την πολιτεία για την εκπαίδευση και τη λειτουργία των δημόσιων και ιδιωτικών Σχολείων, ενσωματώνει αποδεκτές παιδαγωγικές αρχές και είναι προσαρμοσμένος στις ιδιαίτερες συνθήκες λειτουργίας του Σχολείου και τα χαρακτηριστικά της τοπικής σχολικής και ευρύτερης κοινότητας

1. Σύνταξη, έγκριση και τήρηση του Κανονισμού.

Ο Εσωτερικός Κανονισμός Λειτουργίας συντάχθηκε ύστερα από εισήγηση της Διευθύντριας του Σχολείου, κ. Τσιμπούκη Μαρίας, με γνώμονα την Υ.Α. 13423/ΓΔ4/2021, το ΦΕΚ 491/Β/9-2-21, την πράξη του Συλλόγου Διδασκόντων (Πράξη 13/17-11-23), την πράξη του Σχολικού Συμβουλίου (Πράξη 1/29-11-23) και με τη συμμετοχή των μελών στο σχολικό συμβούλιο από τον Σύλλογο Διδασκόντων, του μέλους του Διοικητικού Συμβουλίου του Συλλόγου Γονέων και Κηδεμόνων και του εκπροσώπου του Δ. Πειραιά. Έχει εγκριθεί από τον Σύμβουλο Εκπαίδευσης κ. Ι. Παναγάκο, που έχει την παιδαγωγική ευθύνη του σχολείου μας καθώς και από τη Διευθύντρια Εκπαίδευσης της Π.Ε. Πειραιά κυρία Μειντάση Αθανασία.

Ο Εσωτερικός Κανονισμός Λειτουργίας με την έναρξη του σχολικού έτους κοινοποιείται σε όλους του γονείς/κηδεμόνες και αναρτάται στον ιστότοπο του Σχολείου. Μια συνοπτική μορφή του διανέμεται και συζητείται διεξοδικά με όλους τους/τις μαθητές/μαθήτριες του Σχολείου.

Η ακριβής τήρησή του αποτελεί ευθύνη και υποχρέωση όλων των μελών της σχολικής μας κοινότητας: της διεύθυνσης του Σχολείου, των εκπαιδευτικών και του βοηθητικού προσωπικού, των μαθητών, των γονέων και κηδεμόνων.

Ο Κανονισμός επικαιροποιείται σε τακτά χρονικά διαστήματα, μέσω της προβλεπόμενης από τον νόμο συμμετοχικής διαδικασίας όλων των μελών της σχολικής κοινότητας, έτσι ώστε να συμπεριλαμβάνει νέες

νομοθετικές ρυθμίσεις, να ανταποκρίνεται στις αλλαγές των συνθηκών λειτουργίας του Σχολείου και τις, κατά καιρούς, αποφάσεις των αρμόδιων συλλογικών οργάνων του. (Λειτουργία Δημοτικών Σχολείων για το σχολικό έτος 2023-2024 (Αρ. Πρωτ. Φ7/95955/Δ1/1-9-2023)

2. Βασικές αρχές και στόχοι του Εσωτερικού Κανονισμού Λειτουργίας

Ο Κανονισμός, περιλαμβάνει όρους και κανόνες, κατανομή αρμοδιοτήτων και ευθυνών, δικαιωμάτων και υποχρεώσεων, για όλα τα μέλη της σχολικής κοινότητας, έτσι ώστε να διαμορφώνεται στο σχολείο ένα παιδαγωγικό και διδακτικό κλίμα που διευκολύνει την απρόσκοπτη, μεθοδική και αποτελεσματική λειτουργία του. Ταυτόχρονα οι δυσκολίες και τα προβλήματα που προκύπτουν αντιμετωπίζονται από τα μέλη της σχολικής κοινότητας ως προκλήσεις και ευκαιρίες βελτίωσης, ανάπτυξης και ενδυνάμωσης παιδαγωγικών, διδακτικών, και άλλων πρακτικών.

Βασικοί στόχοι του Κανονισμού είναι οι μαθητές/μαθήτριες να διαμορφώσουν την προσωπικότητά τους, να διαπαιδαγωγηθούν με τον καλύτερο δυνατό τρόπο και να αποκτήσουν δεξιότητες οι οποίες έχουν βασικό και κυρίαρχο ρόλο στη μαθησιακή διαδικασία και ταυτόχρονα αποτελούν δεξιότητες ζωής, όπως η δημιουργικότητα, ο αυτοέλεγχος, η συναίσθηση της ευθύνης, η συνεργασία, η ενσυναίσθηση, ο αμοιβαίος σεβασμός, η αλληλοκατανόηση, η αποδοχή της διαφορετικότητας, ο σεβασμός όλων σε κοινούς συμφωνημένους κανόνες, η περιβαλλοντική συνείδηση, η προστασία της υγείας, καθώς και η εδραίωση της ισότητας, της αλληλεγγύης και της δημοκρατίας.

Μέσω των συμφωνημένων αρχών/κατευθύνσεων του Κανονισμού του Σχολείου μας επιδιώκεται:

- Να εξασφαλίζεται ένα υποστηρικτικό πλαίσιο για να πραγματοποιείται με επιτυχία το εκπαιδευτικό έργο και η απρόσκοπτη συμμετοχή όλων στην εκπαιδευτική διαδικασία.
- Να καλλιεργείται κατάλληλο κλίμα για την ανάπτυξη της προσωπικότητας του/της κάθε μαθητή/μαθήτριας αλλά και όλων των μελών της σχολικής κοινότητας.
- Να διασφαλίζεται η σωματική και ψυχική υγεία όλων των μελών της σχολικής κοινότητας.
- Να δημιουργούνται οι συνθήκες αξιοπρεπών και αποδοτικών συνθηκών διδασκαλίας, μάθησης και εργασίας.

1. Προσέλευση - παραμονή στο σχολείο και αποχώρηση απ' αυτό

1.1 Διδακτικό ωράριο

Η έναρξη, η λήξη, η διάρκεια μαθημάτων του υποχρεωτικού προγράμματος και του ολοήμερου, τα διαλείμματα, ο χρόνος διδασκαλίας κάθε διδακτικού αντικειμένου καθώς και η έναρξη και λήξη του διδακτικού έτους καθορίζονται από τις κείμενες διατάξεις και αποφάσεις του Υ.ΠΑΙ.Θ.Α.. Ανακοινώνονται στους γονείς και τα παιδιά με την έναρξη του διδακτικού έτους και αναρτώνται στην ιστοσελίδα του Σχολείου μας.

Το ωράριο λειτουργίας του Ενιαίου Τύπου Ολοήμερου Δημοτικού περιλαμβάνει:

1. Το βασικό υποχρεωτικό πρόγραμμα που απευθύνεται σε όλους/ες τους/τις μαθητές/τριες και διαρκεί από 08:15 μέχρι 13:15.
2. Το προαιρετικό ολοήμερο πρόγραμμα που διαρκεί από 13:15 μέχρι 15:50 με δυνατότητα ενδιάμεσης αποχώρησης στις 14:55. Οι γονείς/κηδεμόνες των μαθητών και των μαθητριών που είναι εγγεγραμμένοι στο Ολοήμερο πρόγραμμα δηλώνουν από την αρχή της σχολικής χρονιάς την ακριβή ώρα αναχώρησης από το σχολείο. Η ώρα αποχώρησης αναγράφεται στη σχετική Δήλωση κι ισχύει για όλο το χρόνο. Η αποχώρηση στα ενδιάμεσα διαστήματα δεν είναι δυνατή, γιατί οι εκπαιδευτικοί είναι μέσα στις τάξεις τους και δεν μπορούν να αφήσουν τα άλλα παιδιά του τμήματος μόνα τους, χωρίς επίβλεψη, για να συνοδέψουν τον μαθητή/μαθήτρια, που επιθυμούν οι γονείς του να φύγει νωρίτερα στην έξοδο. Επιπρόσθετα, η προσέλευση των συνοδών πρέπει να είναι έγκαιρη και να μην ξεπερνά την προβλεπόμενη ώρα, γιατί το σχολείο πρέπει να κλείσει και οι εκπαιδευτικοί να αποχωρήσουν από αυτό. Σε περίπτωση συστηματικής και αδικαιολόγητης καθυστέρησης στην παραλαβή του μαθητή/τρια, οι εκπαιδευτικοί θα ειδοποιούν το αρμόδιο αστυνομικό τμήμα για την αναζήτηση των κηδεμόνων του παιδιού, όπως προβλέπεται από την κείμενη νομοθεσία. Στο πλαίσιο του προαιρετικού ολοήμερου προγράμματος υπάρχει η δυνατότητα λειτουργίας πρόωρης υποδοχής (Πρωινής Ζώνης) από 07:00 μέχρι 08:00 και διευρυμένου ολοήμερου που ξεκινά από τις 15:55 και τελειώνει στις 17:30. Για τη φετινή σχολική χρονιά εντούτοις δεν συμπληρώθηκε ο ελάχιστος απαιτούμενος αριθμός

εγγεγραμμένων με αποτέλεσμα να λειτουργούμε ως τις 15:50.

1.2 Προσέλευση και αποχώρηση μαθητών/μαθητριών

Το καθημερινό υποχρεωτικό σχολικό πρόγραμμα αρχίζει με την προσέλευση των μαθητών στο χώρο του σχολείου (08:00-08:15). Οι υπεύθυνοι εκπαιδευτικοί εφημερίας υποδέχονται τους μαθητές από την πόρτα επί της οδού Ισμήνης κι οι γονείς – συνοδοί αφού βεβαιωθούν ότι τα παιδιά μπήκαν στο σχολείο, αποχωρούν. Κανείς συνοδός δεν μπαίνει στο σχολείο, παρά μόνο αν έχει προγραμματισμένο ραντεβού ή σοβαρό λόγο μετά από συνεννόηση. Μετά το ηχητικό σήμα (κουδούνι) με ευθύνη των εφημερευόντων κλείνει η είσοδος στις 8:15 κι οι μαθητές συγκεντρώνονται για προσευχή στην αυλή κατά τμήματα τα οποία επιτηρούν οι διδάσκοντες της 1η διδακτικής ώρας.

Η συμμετοχή των μαθητών άλλου δόγματος στην πρωινή προσευχή δεν είναι υποχρεωτική, όμως οφείλουν, όσο αυτή διαρκεί να βρίσκονται στο χώρο που επιτελείται και να σέβονται την ιερότητα της στιγμής.

Η Διευθύντρια του Σχολείου ή ο αναπληρωτής της ή διδάσκων εκπροσωπώντας τον Σύλλογο Διδασκόντων προβαίνει σε πιθανές ανακοινώσεις – οδηγίες που αφορούν στην εύρυθμη λειτουργία του Σχολείου και στη μαθητική ζωή της συγκεκριμένης ημέρας ή και σε γενικότερα θέματα.

Μετά το πέρας της πρωινής συγκέντρωσης οι μαθητές κατά τμήματα και οργανωμένα κατευθύνονται στις αίθουσές τους συνοδεία των εκπαιδευτικών που διδάσκουν την 1η διδακτική ώρα.

Από την ώρα αυτή και μετά επειδή όλο το προσωπικό είναι στις τάξεις τους την ευθύνη για την ασφάλεια αυτών των μαθητών που παραμένουν εκτός του σχολικού χώρου φέρνουν αποκλειστικά οι γονείς και οι κηδεμόνες τους. Σε εξαιρετικές περιπτώσεις, όταν υπάρχουν ειδικοί λόγοι υγείας ή σοβαρά έκτακτα περιστατικά που συντελούν στην καθυστέρηση του μαθητή, ο γονέας έχει ενημερώσει τον δάσκαλο/τη δασκάλα της τάξης ή τη Δ/ντρια του Σχολείου και εισέρχονται στην τάξη τους, μετά την ολοκλήρωση της τρέχουσας διδακτικής ώρας.

Μετά τη λήξη των μαθημάτων σύμφωνα με το Ωρολόγιο Πρόγραμμα, οι μαθητές κατά τμήματα και οργανωμένα κατευθύνονται στην έξοδο του σχολείου συνοδεία των εκπαιδευτικών που διδάσκουν την τελευταία διδακτική ώρα. Οι μαθητές της Α΄ Β΄ & Γ΄ τάξης εξέρχονται από την πόρτα επί της οδού Ισμήνης ενώ οι μαθητές /τριες της Δ΄, Ε΄, & ΣΤ΄ τάξης από την πόρτα επί της οδού Καλυψούς. Οι μαθητές και οι μαθήτριες που συνοδεύονται καθημερινά κατά την αποχώρησή τους

περιμένουν τον γονέα/κηδεμόνα τους και δε φεύγουν ποτέ από το Σχολείο χωρίς τη συνοδεία τους. Οι γονείς/κηδεμόνες προσέρχονται έγκαιρα για την παραλαβή των μαθητών και των μαθητριών και παραμένουν έξω από τις εισόδους του σχολείου, χωρίς να παρεμποδίζουν τη διαδικασία αποχώρησης. Κάθε καθυστέρηση στην προσέλευση των συνοδών δημιουργεί κινδύνους για την ασφάλεια των μαθητών/μαθητριών που ολοκληρώνουν το πρόγραμμά τους αλλά και αυτών που παρακολουθούν το Ολοήμερο Πρόγραμμα.

Όσοι από τους μαθητές και τις μαθήτριες αποχωρούν χωρίς συνοδεία γονέων/κηδεμόνων, έχουν απαραίτητα μαζί τους την κάρτα εξόδου (την οποία έχουν προμηθευτεί από τη Διεύθυνση του Σχολείου κατόπιν κατάθεσης σχετικής Υπεύθυνης Δήλωσης των γονέων/κηδεμόνων τους) και την επιδεικνύουν σε καθημερινή βάση. Ομοίως και στο Ολοήμερο, η αποχώρηση των παιδιών από το σχολείο γίνεται αποκλειστικά στις προκαθορισμένες ώρες του προγράμματος, όπως έχουν δηλωθεί στην αρχή της χρονιάς και είναι ίδια για όλες τις ημέρες της εβδομάδας.

Γενικότερα, όσον αφορά την αποχώρηση οι μαθητές και οι μαθήτριες σε καμία περίπτωση δε φεύγουν από το σχολείο πριν τη λήξη των μαθημάτων χωρίς άδεια. Αν παρουσιαστεί ανάγκη έκτακτης αποχώρησης κατά τη διάρκεια του σχολικού ωραρίου (π.χ. ασθένεια ή άλλος ειδικός λόγος), ενημερώνεται ο γονέας/κηδεμόνας για να προσέλθει στο Σχολείο και να συνοδεύσει το παιδί στο σπίτι του, αφού προηγουμένως υπογράψει το σχετικό έντυπο (Βιβλίο Πρόωρης Αποχώρησης).

Η ευθύνη για την ασφάλεια των παιδιών μετά το ωράριο λειτουργίας ανήκει αποκλειστικά στον γονέα ή κηδεμόνα. Οι γονείς/κηδεμόνες είναι υποχρεωμένοι να γνωρίζουν και να ενημερώνονται για οποιεσδήποτε προγραμματισμένες ή έκτακτες (γνωστές όμως εκ των προτέρων) αλλαγές που προκύπτουν στο Ωρολόγιο Πρόγραμμα, κατά τη διάρκεια του σχολικού έτους.

Συνοψίζοντας, η έγκαιρη προσέλευση και η καλά οργανωμένη και ελεγχόμενη αποχώρηση είναι απαραίτητες προϋποθέσεις για την πραγματοποίηση του διδακτικού έργου και την εύρυθμη λειτουργία του σχολείου γενικότερα, είναι δε μαζί με την υπηρεσία των εφημερευόντων εκπαιδευτικών ο μηχανισμός εκείνος που προστατεύει την ασφάλεια των μαθητών και μαθητριών και του προσωπικού του σχολείου. Κάθε καθυστέρηση δημιουργεί κινδύνους για την ασφάλεια των μαθητών.

1.3 Φοίτηση

Η φοίτηση των μαθητών/μαθητριών στα Δημοτικά Σχολεία είναι υποχρεωτική και εποπτεύεται από τον/την εκπαιδευτικό της τάξης, ο οποίος/η οποία καταγράφει τις καθημερινές απουσίες και τις καταχωρεί στο πληροφοριακό σύστημα του Υ.ΠΑΙ.Θ.Α.. Οι εκπαιδευτικοί αναφέρουν στη Δ/νση περιπτώσεις μαθητών/τριών που απουσιάζουν συχνά και σε διαφορετικά χρονικά διαστήματα από το σχολείο, ώστε να διερευνηθούν οι λόγοι της απουσίας τους και να εφαρμοστούν τα προβλεπόμενα από την κείμενη νομοθεσία. Μετά από απουσία τριών ημερών, αν δεν υπάρχει ενημέρωση από την οικογένεια του απόντα μαθητή, επικοινωνεί ο εκπαιδευτικός για να μάθει τον λόγο της απουσίας και ενημερώνει τη Δ/νση του Σχολείου. Σε περίπτωση πολυήμερης απουσίας, οι γονείς ενημερώνουν εγκαίρως το σχολείο και με την επιστροφή τους προσκομίζουν στη Δ/νση σχετικό ιατρικό σημείωμα από ιατρό ή νοσοκομείο. Η ελλιπής φοίτηση και μάλιστα χωρίς σοβαρό λόγο, δυσχεραίνει τόσο το σχολικό έργο όσο και την πρόοδο των μαθητών/μαθητριών. Την ουσιαστική αλλά και την τυπική ευθύνη απέναντι στο σχολείο και την πολιτεία για τη φοίτηση των μαθητών, φέρουν κατά το νόμο οι γονείς/κηδεμόνες τους.

Όσον αφορά στη συμμετοχή των παιδιών στο μάθημα της Φυσικής Αγωγής, καθώς και σε άλλες αθλητικές δραστηριότητες του σχολείου (Μαθήματα Κολύμβησης, Ημέρα Πανελλήνιου Σχολικού Αθλητισμού κ.α.), είναι απαραίτητη η συμπλήρωση Ατομικού Δελτίου Υγείας για τους μαθητές των τάξεων Α', και Δ' σύμφωνα με σχετική εγκύκλιο. Χωρίς το ΑΔΥΜ οι μαθητές δεν συμμετέχουν στο μάθημα Φυσικής Αγωγής και ενημερώνεται η υπεύθυνη Σύμβουλος Εκπαίδευσης.

1.4 Σχολική εργασία

Οι μαθητές και μαθήτριες παρακολουθούν και συμμετέχουν ενεργά στην καθημερινή διδακτική διαδικασία και δεν παρακωλύουν το μάθημα σεβόμενοι το δικαίωμα των συμμαθητών και συμμαθητριών τους για μάθηση. Για την απρόσκοπτη διεξαγωγή του μαθήματος φέρνουν μαζί τους καθημερινά τα απαραίτητα βιβλία και μόνο ότι είναι απαραίτητο για τη σχολική εργασία τους. Δεν φέρνουν μαζί τους και δεν ασχολούνται με άσχετα αντικείμενα ώστε να διασπάται η προσοχή τους, ούτε μεταφέρουν στην πλάτη τους ασήκωτες σχολικές τσάντες. Όταν ανατίθεται στα παιδιά εργασία για το σπίτι (κατ' οίκον εργασία) αυτή είναι σχεδιασμένη από τον εκπαιδευτικό της τάξης σύμφωνα με τις

ανάγκες και το επίπεδο του κάθε μαθητή και της κάθε μαθήτριας. Οι κατ' οίκον εργασίες ενίοτε αποτελούν συμπλήρωμα της εργασίας που γίνεται στην τάξη. Τα παιδιά μαθαίνουν να εργάζονται μόνα τους, να δημιουργούν, να αυτενεργούν, να είναι υπεύθυνα. Οι γονείς/κηδεμόνες συμμετέχουν στη μελέτη του παιδιού τους, επιβλέποντάς το, βοηθώντας το να αναστοχάζεται επί των πρακτικών μελέτης του. Στόχος είναι το παιδί να μάθει να διαβάζει αυτόνομα, όσον το δυνατό νωρίτερα ακολουθώντας την πορεία της φθίνουσας καθοδήγησης. Οι γονείς/κηδεμόνες δεν διεκπεραιώνουν τις εργασίες του παιδιού αντί αυτού και αποφεύγουν να του προκαλούν άγχος. Η εμπιστοσύνη μεταξύ γονέων/κηδεμόνων και εκπαιδευτικών έχει κοινό στόχο την υγιή ανάπτυξη παιδιών με ολοκληρωμένη προσωπικότητα.

2. Συμπεριφορά μαθητών - Παιδαγωγικός έλεγχος

Τα ζητήματα μη αποδεκτής συμπεριφοράς στο σχολείο αποτελούν αντικείμενο συνεργασίας των γονέων/κηδεμόνων με τον εκπαιδευτικό/την εκπαιδευτικό υπεύθυνο της τάξης, τη Διευθύντρια της σχολικής μονάδας, τον Σύλλογο Διδασκόντων και τον Συντονιστή Εκπαιδευτικού Έργου κ. Ι Παναγάκο, προκειμένου να υπάρξει η καλύτερη δυνατή παιδαγωγική αντιμετώπιση του θέματος. Σε κάθε περίπτωση και πριν από οποιαδήποτε απόφαση, λαμβάνεται υπόψη η βασική αρχή του σεβασμού της προσωπικότητας και των δικαιωμάτων του παιδιού. Οι σωματικές ποινές δεν επιτρέπονται από κανέναν.

Το σχολείο, ως φορέας αγωγής, έχει καθήκον να λειτουργεί έτσι, ώστε οι μαθητές και μαθήτριες να συνειδητοποιήσουν ότι κάθε πράξη τους έχει συνέπειες, να μάθουν να αναλαμβάνουν την ευθύνη των επιλογών τους και να γίνουν υπεύθυνοι πολίτες. Αν η συμπεριφορά του μαθητή και της μαθήτριας δεν εναρμονίζεται με τα αποδεκτά πρότυπα και αποκλίνει από την τήρηση του εσωτερικού κανονισμού του σχολείου, τότε αντιμετωπίζει τον παιδαγωγικό έλεγχο, σύμφωνα με τις αρχές της ψυχολογίας και παιδαγωγικής που διέπουν την ηλικία του αλλά και τις κείμενες διατάξεις. Σε περίπτωση που ο μαθητής/τρια επανειλημμένα δεν τηρεί τους κανόνες του σχολείου σε επίπεδο συμπεριφοράς, θα ακολουθείται μια σειρά ενεργειών από το σύνολο της εκπαιδευτικής κοινότητας. Αξίζει να σημειωθεί ότι οι ενέργειες αυτές στόχο έχουν την εύρυθμη λειτουργία της σχολικής μονάδας και κυρίως την ασφάλεια των μαθητών, σωματική και ψυχική.

Συγκεκριμένα:

- 1ον. Παρατήρηση - συζήτηση, επίπληξη, παραπομπή στην Δ/ντρια από τον/την εκπαιδευτικό και εφαρμογή της άμεσης συνέπειας της πράξης του.
- 2ον. Ενημέρωση- συζήτηση με τον Διευθύντρια ανάλογα με τη σπουδαιότητα και τη συχνότητα της πράξης.
- 3ον. Ενημέρωση του γονέα ή κηδεμόνα του μαθητή/τριας.
- 4ον. Ενημέρωση Συλλόγου Διδασκόντων.
- 5ον. Ενημέρωση Συντονιστή Εκπαιδευτικού Έργου.

Οι γονείς/κηδεμόνες ενημερώνονται από το Σχολείο για την όποια μη αποδεκτή συμπεριφορά των παιδιών τους και των ενεργειών που θα αναληφθούν. Η στενή συνεργασία σχολείου γονέων/κηδεμόνων είναι πάντα αναγκαία και επιβεβλημένη.

2.1 Συμπεριφορά - Δικαιώματα - Υποχρεώσεις

Η Διευθύντρια

- Συμβάλλει στη δημιουργία κλίματος δημοκρατικής συμπεριφοράς των διδασκόντων/διδασκουσών και των μαθητών/μαθητριών και είναι υπεύθυνη, σε συνεργασία με τους διδάσκοντες/ουσες, για την τήρηση της πειθαρχίας.
- Ενημερώνει τον Σύλλογο των Διδασκόντων για την εκπαιδευτική νομοθεσία, τις εγκυκλίους και τις αποφάσεις που αφορούν τη λειτουργία του Σχολείου και την εφαρμογή των προγραμμάτων εκπαίδευσης.
- Λαμβάνει μέριμνα για την εξασφάλιση παιδαγωγικών μέσων και εργαλείων, την καλή χρήση τους στη σχολική τάξη, τη λειτουργικότητα και την αντικατάστασή τους, σε περίπτωση φθοράς.
- Είναι υπεύθυνη, μαζί με τους/τις εκπαιδευτικούς, για την καθαριότητα και αισθητική των χώρων του διδακτηρίου, καθώς και για την προστασία της υγείας και ασφάλειας των μαθητών/μαθητριών.
- Απευθύνει στους διδάσκοντες/στις διδάσκουσες, όταν είναι απαραίτητο, συστάσεις με πνεύμα συναδελφικής αλληλεγγύης.

Οι εκπαιδευτικοί

- Εκπαιδεύουν τους μαθητές και τις μαθήτριες, σύμφωνα με τους σκοπούς και τους στόχους της εκπαίδευσης και μέσα στο πλαίσιο της εκπαιδευτικής πολιτικής, με την καθοδήγηση των Στελεχών της εκπαίδευσης.
- Προετοιμάζουν καθημερινά και οργανώνουν το μάθημά τους, εφαρμόζοντας σύγχρονες και κατάλληλες μεθόδους διδασκαλίας, με βάση τις ανάγκες των μαθητών/μαθητριών και τις ιδιαιτερότητες των γνωστικών αντικειμένων.
- Κρατούν στο σχολείο τα βιβλία που κρίνουν ότι δεν είναι απαραίτητα για τη μελέτη των μαθητών /τριών στο σπίτι.
- Συνεργάζονται με τους μαθητές/μαθήτριες, σέβονται την προσωπικότητά τους, καλλιεργούν και εμπνέουν σ' αυτούς, κυρίως με το παράδειγμά τους, δημοκρατική συμπεριφορά.
- Μεριμνούν για τη δημιουργία κλίματος αρμονικής συνεργασίας και συνεχούς και αμφίδρομης επικοινωνίας με τους γονείς/κηδεμόνες των μαθητών/μαθητριών, και τους ενημερώνουν για τη φοίτηση, τη διαγωγή και την επίδοση των παιδιών τους.
- Φροντίζουν για την πρόοδο όλων των μαθητών /μαθητριών τους και τους προσφέρουν παιδεία διανοητική, ηθική και κοινωνική.
- Συμβάλλουν στην εμπέδωση ενός ήρεμου, θετικού, συνεργατικού, συμπεριληπτικού, εποικοδομητικού σχολικού κλίματος.
- Ενδιαφέρονται για τις συνθήκες ζωής των μαθητών/μαθητριών τους στην οικογένεια και στο ευρύτερο κοινωνικό περιβάλλον, λαμβάνουν υπόψη τους παράγοντες που επηρεάζουν την πρόοδο και συμπεριφορά των μαθητών/μαθητριών τους και υιοθετούν κατάλληλες παιδαγωγικές ενέργειες, ώστε να αντιμετωπισθούν πιθανά προβλήματα.
- Δείχνουν απόλυτη εχεμύθεια για το σύνολο των πληροφοριών και των προσωπικών δεδομένων που έρχονται σε γνώση τους, στο πλαίσιο της ενημέρωσης και της συνεργασίας τους με τους γονείς/ κηδεμόνες.
- Ενθαρρύνουν τους μαθητές/μαθήτριες να συμμετέχουν ενεργά στη διαμόρφωση και λήψη αποφάσεων για θέματα που αφορούν τους ίδιους και το Σχολείο και καλλιεργούν τις αρχές και το πνεύμα αλληλεγγύης και συλλογικότητας.
- Συνεργάζονται με τη Διευθύντρια, τους γονείς και τα αρμόδια Στελέχη για την καλύτερη δυνατή παιδαγωγική αντιμετώπιση

προβλημάτων συμπεριφοράς, σεβόμενοι την προσωπικότητα και τα δικαιώματα των μαθητών/μαθητριών.

- Ανανεώνουν και εμπλουτίζουν τις γνώσεις τους, σχετικά με τα διάφορα γνωστικά αντικείμενα και τις επιστήμες της αγωγής τόσο μέσω των διάφορων μορφών επιμόρφωσης και επιστημονικής παιδαγωγικής καθοδήγησης, που παρέχονται θεσμικά από το σύστημα της οργανωμένης εκπαίδευσης, όσο και με την αυτοεπιμόρφωση.
- Οι εκπαιδευτικοί των τμημάτων της ίδιας τάξης συνεργάζονται σε θέματα προγραμματισμού του διδακτικού έργου, δημιουργίας εκπαιδευτικού υλικού, σχεδιασμού και υλοποίησης εκπαιδευτικών δραστηριοτήτων στο πλαίσιο του αναλυτικού προγράμματος. Επίσης, ενημερώνουν τους/τις εκπαιδευτικούς των ειδικοτήτων για οποιοδήποτε σημαντικό ζήτημα αφορά στην τάξη τους.
- Φροντίζουν για την ασφάλεια των μαθητών/τριών κατά τη διάρκεια της παραμονής τους στο σχολείο και κατά την πραγματοποίηση εκδηλώσεων που γίνονται με ευθύνη του σχολείου. Ιδιαίτερη φροντίδα καταβάλλεται κατά την είσοδο και την αποχώρηση των μαθητών από το σχολείο, κατά τη διάρκεια των διαλειμμάτων καθώς και κατά την απομάκρυνσή τους από την αίθουσα διδασκαλίας.

Οι μαθητές/μαθήτριες

- Αποδίδουν σεβασμό, με τα λόγια και τις πράξεις τους, προς κάθε μέλος της σχολικής κοινότητας.
- Κατά τη διάρκεια των μαθημάτων τηρούν τους κανόνες της τάξης. Συμμετέχουν ενεργά στην καθημερινή παιδευτική διδακτική διαδικασία και δεν παρακωλύουν το μάθημα, σεβόμενοι το δικαίωμα των συμμαθητών/συμμαθητριών για μάθηση.
- Απευθύνονται στους/στις εκπαιδευτικούς και στη Διεύθυνση του Σχολείου και ζητούν τη βοήθειά τους, για κάθε πρόβλημα που τους απασχολεί και τους δημιουργεί εμπόδιο στη σχολική ζωή και πρόοδό τους
- Προσέχουν και διατηρούν καθαρούς όλους τους χώρους του Σχολείου. Ταυτόχρονα ενδιαφέρονται για το σχολικό κτίριο και την υλική περιουσία του. Επίσης, δεν καταστρέφουν τα σχολικά βιβλία που παρέχονται δωρεάν από την πολιτεία.

- Αποφεύγουν ρητά την άσκηση οποιασδήποτε μορφής βίας (σωματική, λεκτική ή ψυχολογική).
- Προσπαθούν να λύνουν τις αντιθέσεις ή διαφωνίες με διάλογο, ακολουθώντας διαδοχικά τα παρακάτω βήματα:
- Συζητούν άμεσα και ειρηνικά με αυτόν που έχουν τη διαφορά.
- Απευθύνονται στον υπεύθυνο εκπαιδευτικό τμήματος.
- Απευθύνονται στη Διευθύντρια.
- Σε περιπτώσεις που γίνονται αποδέκτες ή παρατηρητές βίαιης λεκτικής, ψυχολογικής ή και σωματικής συμπεριφοράς, ενεργούν άμεσα και ακολουθούν τα παραπάνω βήματα.
- Συμβάλλουν στην υιοθέτηση αειφορικών πρακτικών, όπως η εξοικονόμηση ενέργειας και η ανακύκλωση υλικών.
- Στις σχολικές εκδηλώσεις και γιορτές απουσιάζουν από αυτές μόνο αν έχουν σοβαρό λόγο, αλλά και στις διδακτικές επισκέψεις εκτός Σχολείου ακολουθούν τους συνοδούς εκπαιδευτικούς και συμπεριφέρονται με ευγένεια και ευπρέπεια.
- Επικοινωνούν, όταν υπάρχει ανάγκη, με τους γονείς τους, μέσω των τηλεφώνων του Σχολείου, αφού ζητήσουν άδεια.
- Δεν επιτρέπεται να φέρουν μαζί τους κινητά τηλέφωνα.

Γονείς και κηδεμόνες

- Φροντίζουν ώστε το παιδί να έρχεται έγκαιρα και ανελλιπώς στο σχολείο και να ενημερώνουν σε περίπτωση απουσίας του.
- Διαβάζουν προσεκτικά όλες τις έντυπες ανακοινώσεις που μεταφέρουν τα παιδιά μας (ή αναρτώνται στον πίνακα ανακοινώσεων) ώστε να ενημερώνονται για θέματα λειτουργίας του Σχολείου.
- Συνεργάζονται αρμονικά σε προσωπικό επίπεδο αλλά και μέσω του Συλλόγου Γονέων με τη Διεύθυνση και τον Σύλλογο των Διδασκόντων για θέματα που αφορούν τους μαθητές/μαθήτριες.
- Ενημερώνουν έγκαιρα και προσκομίζουν τα σχετικά έγγραφα, αν υπάρχουν, για κάθε ειδικό θέμα που αντιμετωπίζουν τα παιδιά τους - θέματα υγείας, ειδικές εκπαιδευτικές ικανότητες ή ανάγκες, θέματα οικογενειακής και κοινωνικής κατάστασης - τα οποία μπορούν να επηρεάσουν την επίδοση, τη φοίτηση και συμπεριφορά του παιδιού μας και ζητούν τη συνδρομή του σχολείου.
- Μεριμνούν, ώστε οι μαθητές/τριες να μη φέρνουν στο σχολείο

πολύτιμα ή επικίνδυνα αντικείμενα καθώς και κινητά τηλέφωνα ή οποιαδήποτε άλλη ηλεκτρονική συσκευή ή παιχνίδι που διαθέτει σύστημα επεξεργασίας εικόνας και ήχου.

- Φροντίζουν, με τακτικούς ελέγχους, να μην έχουν τα παιδιά τους ψείρες. Επίσης, κρατούν τα παιδιά τους στο σπίτι, όταν είναι άρρωστα.
- Μεριμνούν ώστε οι μαθητές/τριες να έχουν στο σχολικό τους σακίδιο μόνο τα απαραίτητα τετράδια και βιβλία σύμφωνα με το ωρολόγιο πρόγραμμα, έτσι ώστε να μειώνεται το βάρος της και να προφυλάσσεται η υγεία των παιδιών.
- Δεν επιπλήττουν, τιμωρούν ή νουθετούν κανένα άλλο παιδί, εκτός απ' το δικό τους στο χώρο του σχολείου.

3. Πρόληψη φαινομένων βίας - Σχολικού εκφοβισμού

Σε περίπτωση που παρατηρηθούν φαινόμενα βίας σχολικού εκφοβισμού, το σχολείο σχεδιάζει δράσεις και επιμορφωτικά προγράμματα συνεργαζόμενο με τον Σύμβουλο Εκπαίδευσης και με φορείς. Τα μέτρα που λαμβάνει το σχολείο για την πρόληψη των φαινομένων βίας και σχολικού εκφοβισμού αποτελεί καταρχήν η έγκαιρη διαπίστωσή τους, ώστε να είναι δυνατή μια παιδαγωγική παρέμβαση και να αποτραπεί η κλιμάκωσή τους. Προς αυτή την κατεύθυνση ο παιδαγωγικός έλεγχος που επιβάλλεται σε εμπλεκόμενους μαθητές σε περιστατικά βίας και εκφοβισμού, θα πρέπει να έχει ως στόχο παιδαγωγικό και όχι «τιμωρητικό» χαρακτήρα. Επίσης, ανάλογα με τη βαρύτητα του περιστατικού είναι δυνατόν να πραγματοποιηθεί μια συνολικότερη παρέμβαση σε επίπεδο τάξης, στο διάλειμμα ή σε όποια άλλη δράση της σχολικής ζωής. Ορισμένες προτάσεις που θα μπορούσαν να διατυπωθούν είναι οι εξής:

- Θέσπιση ευδιάκριτων κανόνων καλής συμπεριφοράς
- Έγκαιρος εντοπισμός ύποπτων συμπεριφορών
- Ενίσχυση της ασφάλειας στον σχολικό χώρο
- Ευαισθητοποίηση και εκπαίδευση όλων των εμπλεκόμενων
- Διαμόρφωση θετικού σχολικού κλίματος
- Αποδοχή της διαφορετικότητας του άλλου
- Ανάπτυξη μηχανισμών ενσωμάτωσης και συμμετοχής
- Συστηματική διδασκαλία κοινωνικών δεξιοτήτων.
- Αμεροληψία και προώθηση ενός συνεργατικού, δημοκρατικού σχολείου

- Προαγωγή των αξιών της ειρήνης
- Προαγωγή της συναισθηματικής ωριμότητας (π.χ. συναισθηματική γνώση, ανάπτυξη ενσυναίσθησης)
- Προαγωγή της επικοινωνίας και της ελεύθερης έκφρασης
- Επιμόρφωση και ανάπτυξη ικανοτήτων και δεξιοτήτων των εκπαιδευτικών – Τεχνική Σχολικής Διαμεσολάβησης - Ατομική-Ομαδική Συμβουλευτική.

Γενικότερα, σε περιπτώσεις που συμπεριφορές μαθητών προβληματίζουν τους εκπαιδευτικούς, είναι απαραίτητο να ζητείται η συνδρομή καταρχήν των αρμόδιων Συμβούλων Εκπαίδευσης και των Συμβούλων Εκπαίδευσης Ειδικής Αγωγής καθώς επίσης και άλλων υποστηρικτικών φορέων, όπως το ΚΕ.Δ.Α.Σ.Υ., οι ψυχοκοινωνικές υπηρεσίες του Δήμου, ο Συνήγορος του παιδιού, κ.ά.

4. Σχολικές εκδηλώσεις - Δραστηριότητες

Το σχολείο οργανώνει μια σειρά εκδηλώσεων/δραστηριοτήτων, που στόχο έχουν τη σύνδεση σχολικής και κοινωνικής ζωής, τον εμπλουτισμό των υπάρχουσών γνώσεων των μαθητών/τριών, την απόκτηση δεξιοτήτων ζωής και την ευαισθητοποίησή τους σε κοινωνικά θέματα. Οι εκπαιδευτικοί αναλαμβάνουν τον σχεδιασμό και την υλοποίηση προγραμμάτων Σχολικών Δραστηριοτήτων είτε στα πλαίσια των Εργαστηρίων Δεξιοτήτων είτε με διάχυση στα υπόλοιπα γνωστικά αντικείμενα αξιοποιώντας διαθεματικές και διεπιστημονικές προσεγγίσεις (μέθοδος project) με βάση τα ενδιαφέροντα και τις προτιμήσεις των μαθητών τους. Στα πλαίσια υλοποίησης των ΠΣΔ μπορούν να συνεργάζονται με φορείς τοπικής αυτοδιοίκησης, Πανεπιστήμια κ.τ.λ.

5. Συνεργασία Σχολείου – Οικογένειας – Συλλόγου Γονέων & Κηδεμόνων

5.1 Σημασία της επικοινωνίας και της συνεργασίας σχολείου-οικογένειας

Πολύ σημαντική παράμετρος της συνολικής λειτουργίας του Σχολείου και του κλίματος που δημιουργείται είναι η επικοινωνία και η εποικοδομητική συνεργασία με τους γονείς/κηδεμόνες των μαθητών/μαθητριών και με τον Σύλλογό Γονέων. Η εμπιστοσύνη του παιδιού στο σχολείο ενισχύεται από τη θετική στάση των γονέων/κηδεμόνων προς το Σχολείο και τον εκπαιδευτικό.

Για οποιοδήποτε αίτημα τους οι γονείς/κηδεμόνες απευθύνονται στο δάσκαλο/στη δασκάλα της τάξης. Σε περίπτωση που δεν υπάρξει κοινά αποδεκτή λύση ή συνεννόηση, απευθύνονται στη Διευθύντρια του Σχολείου. Οποιοδήποτε θέμα προκύψει καταγράφεται στο Ημερολόγιο Σχολικής Ζωής.

5.2 Διαδικασίες ενημέρωσης και επικοινωνίας Σχολείου και γονέων/κηδεμόνων

Οι συναντήσεις για ενημέρωση των γονέων & κηδεμόνων με τους εκπαιδευτικούς προγραμματίζονται με απόφαση του Συλλόγου Διδασκόντων:

- Στην αρχή του διδακτικού έτους, όπου λαμβάνει χώρα ενημέρωση για ζητήματα που αφορούν στην εύρυθμη λειτουργία του σχολείου.
- Μια φορά τουλάχιστον το μήνα σε προκαθορισμένη από τον/την εκπαιδευτικό του τμήματος ημέρα και ώρα, για θέματα που αφορούν στην αγωγή και πρόοδο των μαθητών/μαθητριών.
- Κάθε φορά που ο/η εκπαιδευτικός της τάξης κρίνει αναγκαία μια έκτακτη συνάντηση
- Κατά την επίδοση του Ελέγχου Προόδου ανά τρίμηνο.
- Κατά την ολοκλήρωση του σχολικού έτους για τους τίτλους προόδου – σπουδών.

Η είσοδος των γονέων/κηδεμόνων στο σχολικό χώρο επιτρέπεται μόνο κατά τις προβλεπόμενες ώρες συναντήσεων με τους εκπαιδευτικούς των τάξεων ή κατόπιν προγραμματισμένου ραντεβού. Επίσης, μπορούν να επικοινωνούν και τηλεφωνικά μαζί τους κατά τις προβλεπόμενες ώρες που έχουν δηλώσει οι εκπαιδευτικοί.

Οι γονείς-κηδεμόνες οφείλουν να επικαιροποιούν τα στοιχεία επικοινωνίας τους, και να ενημερώνουν άμεσα τους εκπαιδευτικούς για κάθε αλλαγή, ώστε το Σχολείο να έχει τα ισχύοντα τηλέφωνα τους και τις έγκυρες ηλεκτρονικές διευθύνσεις τους για την αποστολή ενημερωτικών σημειωμάτων ή/και βεβαιώσεων για την πραγματοποίηση εκπαιδευτικών εκδρομών, για την παρακολούθηση εκπαιδευτικών θεαμάτων κ.λπ.. Επίσης, οι γονείς/κηδεμόνες θα πρέπει να επισκέπτονται την ιστοσελίδα του Σχολείου και να ενημερώνονται για τα θέματα του Σχολείου. Τέλος, οι γονείς/κηδεμόνες θα πρέπει να έχουν φροντίσει είτε οι ίδιοι ή πρόσωπα που έχουν εξουσιοδοτήσει να είναι άμεσα διαθέσιμοι σε επικείμενες έκτακτες περιπτώσεις.

5.3 Σύλλογος Γονέων και Κηδεμόνων

Οι γονείς/κηδεμόνες των μαθητών και μαθητριών κάθε Σχολείου συγκροτούν τον Σύλλογο Γονέων & Κηδεμόνων, που φέρει την επωνυμία του σχολείου και συμμετέχουν αυτοδικαίως σε αυτόν. Ο Σύλλογος Γονέων & Κηδεμόνων είναι ένας σημαντικός θεσμός, αποτελεί αναπόσπαστο μέρος της Σχολικής Κοινότητας και για αυτό είναι σημαντική η συμμετοχή όλων των γονέων/κηδεμόνων. Βρίσκεται σε άμεση συνεργασία με τη Διευθύντρια, τον Σύλλογο Διδασκόντων του σχολείου, αλλά και με τον Πρόεδρο της Σχολικής Επιτροπής του Δήμου.

5.4 Σχολικό Συμβούλιο

Σύμφωνα με τον Ν. 4823/2021 (ΦΕΚ Α 136-03.08.2021), σε κάθε σχολική μονάδα λειτουργεί το Σχολικό Συμβούλιο, στο οποίο συμμετέχουν η Διευθύντρια, τρία μέλη του Συλλόγου Διδασκόντων, ένα μέλος από το Διοικητικό Συμβούλιο του Συλλόγου Γονέων & Κηδεμόνων και δύο εκπρόσωποι της τοπικής αυτοδιοίκησης. Έργο του Σχολικού Συμβουλίου είναι η συμβολή του στη διασφάλιση της εύρυθμης λειτουργίας της σχολικής μονάδας. Το Σχολικό Συμβούλιο λειτουργεί συλλογικά και προτείνει παρεμβάσεις για την επίλυση θεμάτων που αφορούν στον τρόπο οργάνωσης και λειτουργίας της διαδικασίας της σίτισης, στην υγιεινή, στην ασφάλεια και στην πρόληψη ατυχημάτων στον σχολικό χώρο καθώς και σε ζητήματα βελτίωσης της υλικοτεχνικής υποδομής.

5.5 Η σημασία της σύμπραξης όλων

Ένα ανοιχτό, συνεργατικό, συμπεριληπτικό και δημοκρατικό Σχολείο έχει ανάγκη από τη σύμπραξη όλων –μαθητών/μαθητριών, εκπαιδευτικών, Διευθύντριας, Συλλόγου Γονέων και Κηδεμόνων, Σχολικής Επιτροπής, Τοπικής Αυτοδιοίκησης–, για να επιτύχει στην αποστολή του. συμμετέχουν σε θεματικά δίκτυα (τοπικά, περιφερειακή, εθνικά ή διεθνή), τα οποία είναι εγκεκριμένα από τις αρμόδιες υπηρεσίες του Υ.ΠΑΙ.Θ.Α..

6. Ποιότητα του σχολικού χώρου

Κοινός στόχος όλων είναι ο σεβασμός του σχολικού χώρου. Ο σεβασμός στα περιουσιακά στοιχεία του Σχολείου, τις υποδομές, τον εξοπλισμό αλλά και το φυσικό περιβάλλον του Σχολείου αποτελεί βασική υποχρέωση όλων των μελών της σχολικής κοινότητας. Με το ίδιο σκεπτικό υπάρχει φροντίδα για την τάξη και την καλαισθησία στις σχολικές αίθουσες, καθώς είναι ο ιδιαίτερος χώρος, όπου παραμένουν και εργάζονται μαθητές/μαθήτριες και εκπαιδευτικοί πολλές ώρες. Φροντίδα όλων να διατηρούνται οι χώροι καθαροί. Φθορές, ζημιές και κακή χρήση της περιουσίας του Σχολείου αποδυναμώνουν τις εκπαιδευτικές δυνατότητες και παιδαγωγικά εθίζουν τον μαθητή στην αντίληψη της απαξίωσης της δημόσιας περιουσίας. Μαθητής/Μαθήτρια που προκαλεί φθορά στην περιουσία του σχολείου, ελέγχεται για τη συμπεριφορά αυτή και η δαπάνη αποκατάστασης βαρύνει τον γονέα ή κηδεμόνα του.

7. Άλλα θέματα

7.1 Προσωπικά δεδομένα

Τηρείται απαρέγκλιτα η ισχύουσα νομοθεσία για τα προσωπικά δεδομένα όλων των μελών της σχολικής κοινότητας. Επιπροσθέτως, σύμφωνα με τις κείμενες διατάξεις και τον Γενικό Κανονισμό Προστασίας Δεδομένων της Ευρωπαϊκής Ένωσης (GDPR), επιβάλλεται η γραπτή συγκατάθεση των γονέων ως προς τη συλλογή, επεξεργασία και δημοσιοποίηση οπτικού υλικού των παιδιών τους.

7.2 Εμβολιασμός μαθητών/μαθητριών

Σύμφωνα με την γνωμοδότηση της Εθνικής Επιτροπής Εμβολιασμών υποχρεωτικά είναι όλα εκείνα τα εμβόλια που είναι ενταγμένα στο Εθνικό Πρόγραμμα Εμβολιασμών. Ένα από τα δικαιολογητικά εγγραφής, αποτελεί και η επίδειξη του Βιβλιαρίου Υγείας ή άλλο στοιχείο από το οποίο αποδεικνύεται ότι έγιναν τα προβλεπόμενα εμβόλια.

7.3 Ατομικά Δελτία Υγείας Μαθητών

Οι γονείς των μαθητών των τάξεων Α' και Δ' υποχρεούνται με την έναρξη της σχολικής χρονιάς να προσκομίζουν τα απαιτούμενα Ατομικά Δελτία Υγείας (ΑΔΥΜ) για τα οποία ενημερώνονται από το Διευθυντή του Σχολείου. Εξυπακούεται πως οι γονείς πρέπει άμεσα να ενημερώνουν τον υπεύθυνο εκπαιδευτικό της τάξης ή το Διευθυντή του Σχολείου για την ύπαρξη πιθανού άλλου προβλήματος υγείας, το οποίο δεν αναφέρεται στα ανωτέρω Ατομικά Δελτία Υγείας, με σκοπό την προστασία του μαθητή.

7.4 Χρήση κινητών τηλεφώνων

Οι μαθητές/τριες δεν επιτρέπεται να έχουν στην κατοχή τους εντός του σχολικού χώρου κινητά τηλέφωνα ή άλλου είδους ηλεκτρονικές συσκευές που να διαθέτουν σύστημα επεξεργασίας εικόνας και ήχου. Ο ανάλογος εξοπλισμός που τους διαθέτει το σχολείο στο οποίο φοιτούν, χρησιμοποιείται κατά τη διάρκεια της διδακτικής πράξης και της εκπαιδευτικής διαδικασίας γενικότερα και μόνο υπό την εποπτεία/επίβλεψη του/της εκπαιδευτικού.

7.5 Φαρμακευτική Αγωγή

Οι εκπαιδευτικοί δεν υποχρεούνται να έχουν τις απαραίτητες ιατρικές ή φαρμακευτικές γνώσεις, ώστε να συνεισφέρουν με εξειδικευμένες πράξεις (χορήγηση φαρμάκου από το στόμα, ή σε ενέσιμη μορφή) σε ειδικού τύπου ασθένειες των μαθητών (εφηβικός σακχαρώδης διαβήτης, επιληπτικές κρίσεις, κλπ.) αλλά και σε εποχιακές ιώσεις, ωστόσο απαγορεύεται ρητά ακόμα και αν έχουν τις γνώσεις. Αυτό δεν αποκλείει την υποχρέωση του εκπαιδευτικού να παρέχει τις στοιχειώδεις πρώτες βοήθειες στους μαθητές του σχολείου. Για το λόγο αυτό, σε περιπτώσεις που απαιτείται φαρμακευτική αγωγή, οι γονείς και κηδεμόνες των μαθητών, οφείλουν να αιτούνται την άδεια της Διευθύντριας της Σχολικής Μονάδας, προκειμένου να εισέρχονται οι ίδιοι, ή άλλο πρόσωπο το οποίο θα υποδείξουν σχετικά, στο χώρο του Σχολείου, ώστε να τη χορηγήσουν.

7.6 Κεράσματα

Επειδή πλέον είναι πολλά τα παιδιά που δεν μπορούν να φάνε ό,τι τρώνε οι συμμαθητές τους, (είτε γιατί έχουν βαριές αλλεργίες, είτε γιατί έχουν άλλους διατροφικούς περιορισμούς, όπως σακχαρώδη διαβήτη κοιλιοκάκη, δυσανεξίες, γαστρεντερικά προβλήματα, αυτοάνοσα κλπ), γι' αυτό ο Σύλλογος Διδασκόντων για να μη στερηθεί κανείς τη χαρά του κεράσματος και μέσα στα πλαίσια προώθησης ενός υγιεινού τρόπου ζωής αποφάσισε να προσφέρονται κατά προτίμηση μη φαγώσιμα κεράσματα, όπως αναφέρεται και στο με υπ' Α.Π.005460/ΕΞ/2023-23/11/2023 έγγραφο της Δ/σης Π.Ε. Πειραιά. Σε περίπτωση φαγώσιμων κερασμάτων συνιστάται να προτιμούνται οι ατομικές κλειστές συσκευασίες και να δίνονται στο τέλος της ημέρας.

7.7 Ενδυμασία – Εμφάνιση

Η καθημερινή εμφάνιση των μαθητών να είναι ευπρεπής, απλή και άνετη, για να επιτρέπει την χωρίς εμπόδια κίνηση των παιδιών στους χώρους του σχολείου και τη συμμετοχή τους στο παιχνίδι και τη γυμναστική.

7.8 Πολιτική του σχολείου προστασίας από πιθανούς κινδύνους

Αντιμετώπιση έκτακτων αναγκών

Οι φυσικές καταστροφές παρουσιάζουν αυξητική τάση τα τελευταία χρόνια με ποικίλες συνέπειες στο ανθρωπογενές περιβάλλον. Οι σχολικές μονάδες, ως λειτουργικοί χώροι φιλοξενίας και δραστηριοποίησης ευάλωτης ομάδας του πληθυσμού, απαιτούν αυξημένο βαθμό ετοιμότητας έναντι των κινδύνων αυτών.

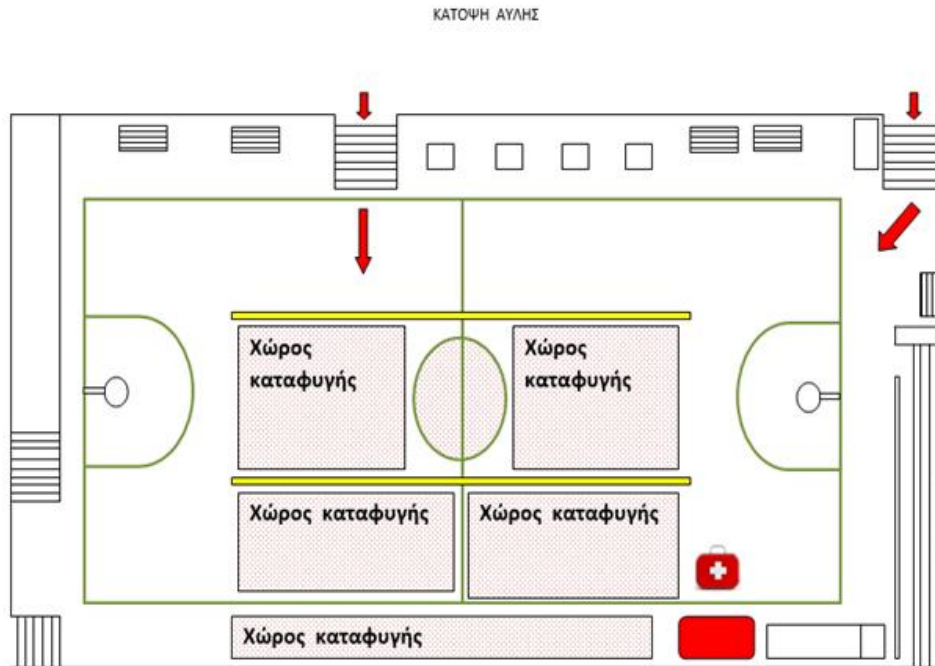
Για την προστασία από σεισμούς και συνοδά φυσικά φαινόμενα επικαιροποιείται τακτικά το Σχέδιο Μνημονίου Ενεργειών για τη διαχείριση του Σεισμικού Κινδύνου και υλοποιούνται ασκήσεις ετοιμότητας κατά τη διάρκεια του σχολικού έτους.

Η Διευθύντρια του σχολείου, στην αρχή του σχολικού έτους και σε συνεργασία με τον Σύλλογο Διδασκόντων, προβαίνει σε όλες τις απαιτούμενες ενέργειες που προβλέπονται για την αντιμετώπιση των έκτακτων αναγκών εντός του σχολικού χώρου. Επίσης ενημερώνουν τους μαθητές/μαθήτριες για τους βασικούς κανόνες και τρόπους αντίδρασης κατά την εκδήλωση των φαινομένων αυτών.

Διευκρινίζεται ότι οι μαθητές/μαθήτριες δεν αποχωρούν από το σχολείο μόνοι τους αλλά παραδίδονται στους γονείς/κηδεμόνες τους ή σε άλλα πρόσωπα που οι γονείς/κηδεμόνες έχουν ορίσει γραπτώς για τον σκοπό αυτό.

Τέλος, σε καταστάσεις πανδημίας ή ακραίων-επικίνδυνων φαινομένων οι εκπαιδευτικοί, μαθητές/μαθήτριες, γονείς/κηδεμόνες, οφείλουν να συμμορφώνονται και να ακολουθούν ρητά τις οδηγίες που εκδίδουν οι εκάστοτε αρμόδιοι φορείς/υπηρεσίες: π.χ. ΕΟΔΥ, Υ.ΠΑΙ.Θ.Α., Υπουργείο Πολιτικής Προστασίας, κ.λ.π. για την εύρυθμη λειτουργία της σχολικής μονάδας και την ασφάλεια των μελών της.

Χώρος συγκέντρωσης σε περίπτωση ανάγκης



Ειδικό σχέδιο αποχώρησης λόγω έκτακτων συνθηκών

Σε περίπτωση έκτακτης ανάγκης, για την ασφάλεια των παιδιών έχει καταρτιστεί σχέδιο διαφυγής και πραγματοποιούνται ασκήσεις ετοιμότητας 3 τουλάχιστον φορές τον χρόνο .

Χώρος συγκέντρωσης σε περίπτωση ανάγκης ορίζεται το προαύλιο του σχολείου και σε περίπτωση ανάγκης εκκένωσης του σχολικού οικοδομήματος χώρος συγκέντρωσης ορίζεται το γήπεδο «Πορφύρας» στην Πειραιϊκή.

Εσωτερικός Κανονισμός Λειτουργίας - Διαδικασίες διασφάλισης της εφαρμογής του

Ο κοινά συμφωνημένος Κανονισμός βασίζεται στην ισχύουσα νομοθεσία και στις σύγχρονες παιδαγωγικές και διδακτικές αρχές. Η τήρησή του από όλους τους παράγοντες του Σχολείου (Δ/νση, μαθητές/μαθήτριες, εκπαιδευτικούς, άλλο επιστημονικό προσωπικό, γονείς/κηδεμόνες, βοηθητικό προσωπικό) με αμοιβαίο σεβασμό στον διακριτό θεσμικό ρόλο τους αποτελεί προϋπόθεση της εύρυθμης λειτουργίας του σχολείου και είναι το θεμέλιο πάνω στο οποίο μπορεί το Σχολείο να οικοδομήσει για να πετύχει τους στόχους και το όραμά του.

Θέματα που ανακύπτουν και δεν προβλέπονται από τον Κανονισμό, αντιμετωπίζονται κατά περίπτωση από την Διευθύντρια και τον Σύλλογο Διδασκόντων, σύμφωνα με τις αρχές της παιδαγωγικής επιστήμης και την κείμενη εκπαιδευτική νομοθεσία, σε πνεύμα συνεργασίας με όλα τα μέλη της σχολικής κοινότητας.

Οι γονείς/κηδεμόνες των μαθητών και μαθητριών ενημερώνονται ηλεκτρονικά σχετικά με τον κανονισμό του σχολείου.

29 Νοεμβρίου 2023

Η Δ/ντρια

Τσιμπούκη Μαρία

Εγκρίνεται

Σύμβουλος Εκπαίδευσης
(παιδαγωγική ευθύνη σχολικής μονάδας)

Η Διευθύντρια Εκπαίδευσης

Ημερομηνία

Ημερομηνία